



EMPLOI DE LA MACHINE



SECTION 5 - EMPLOI DE LA MACHINE

	Pag.
5.1 - Contrôles préalables	3
5.2 - Alimentation étuis	4/5
5.3 - Alimentation étuis (tapis PX132)	6/7
5.4 - Mise en service	8/9
5.5 - Regulation de la vitesse	10

5 - EMPLOI DE LA MACHINE

REMARQUES:

.....

.....

.....

.....

.....

.....

.....

.....

.....

.....

.....

.....

.....

.....

.....

.....

.....

.....

.....

.....

.....

.....

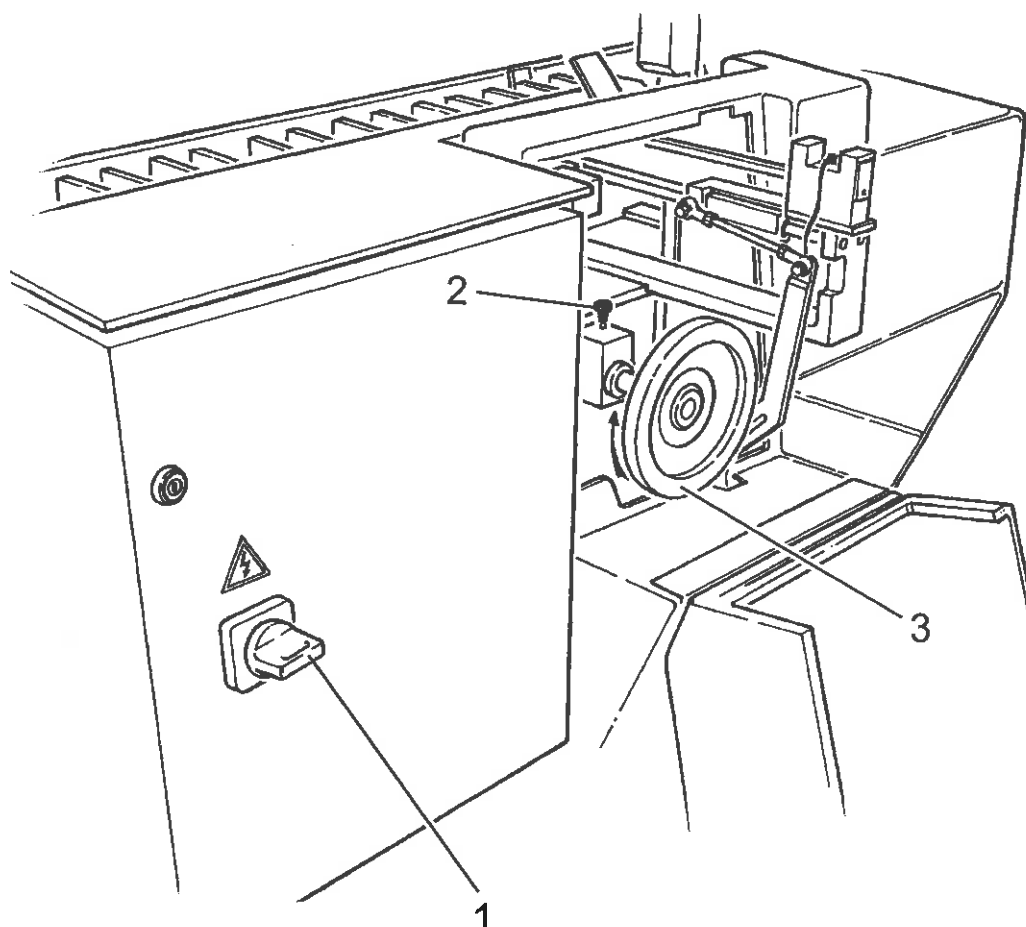
5 - EMPLOI DE LA MACHINE

5.1 - CONTROLES PREALABLES

Contrôler le bon fonctionnement de la machine en avançant en manuel. Pour cela il faut procéder de la façon suivante:

- Pour la mise sous tension de la machine positionner l'interrupteur général **1** sur "ON".
- Soulever le levier de blocage **2**.
- Tirer le volant **3** pour l'enclencher.
- Tourner le volant dans le sens de la flèche.

Si tout fonctionne normalement, dégager le volant.

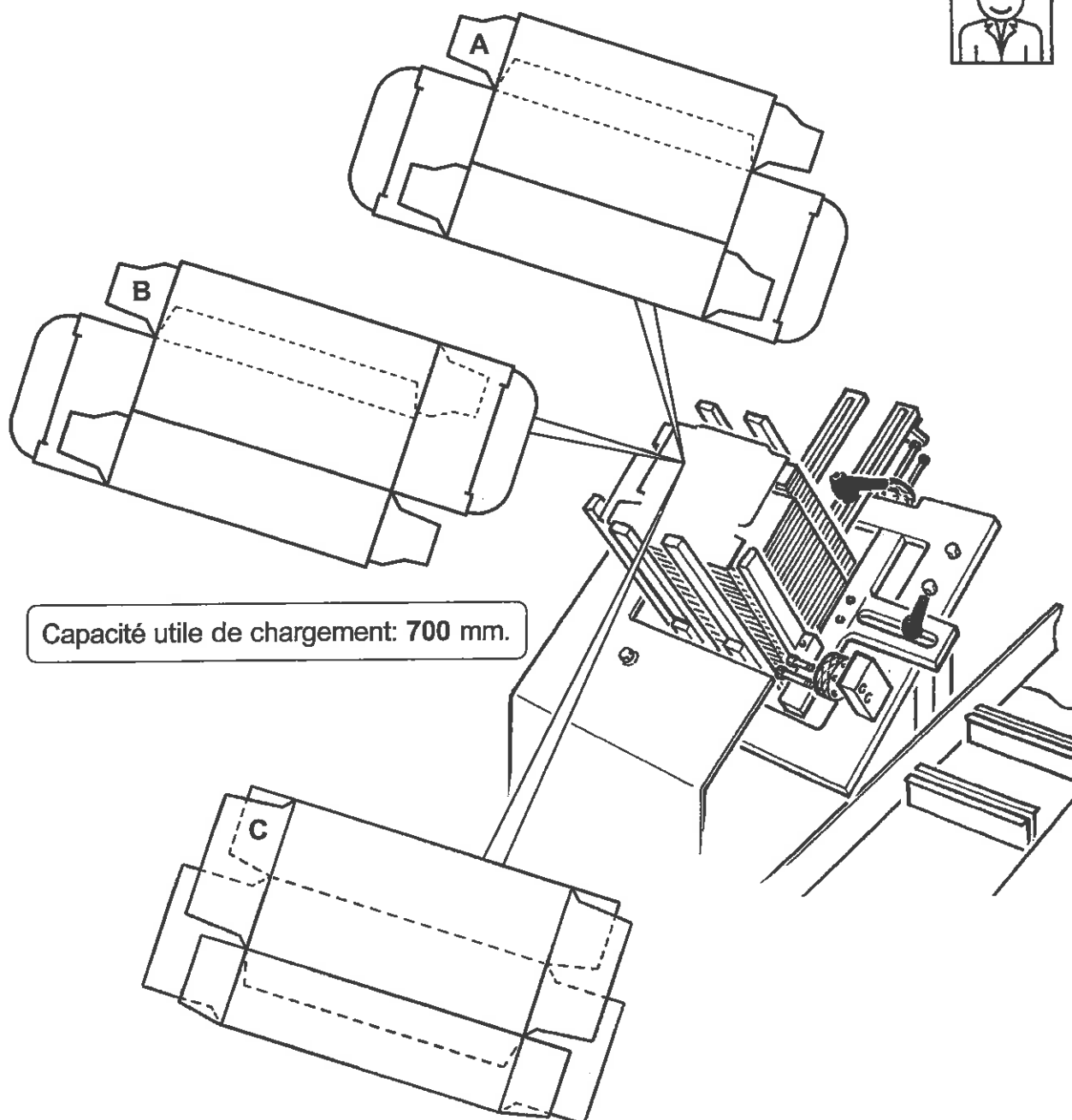


5 - EMPLOI DE LA MACHINE

5.2 - ALIMENTATION ETUIS

Placer manuellement les étuis dans le magasin et les orienter suivant les schémas ci-dessous:

- A - Etui à pattes rentrantes opposées fermé vers le haut.
- B - Etui à pattes rentrantes alternées avec la patte du côté introduction produit fermée vers le bas.
- C - Etui à quatre pattes avec fermeture par colle à chaud vers le haut.

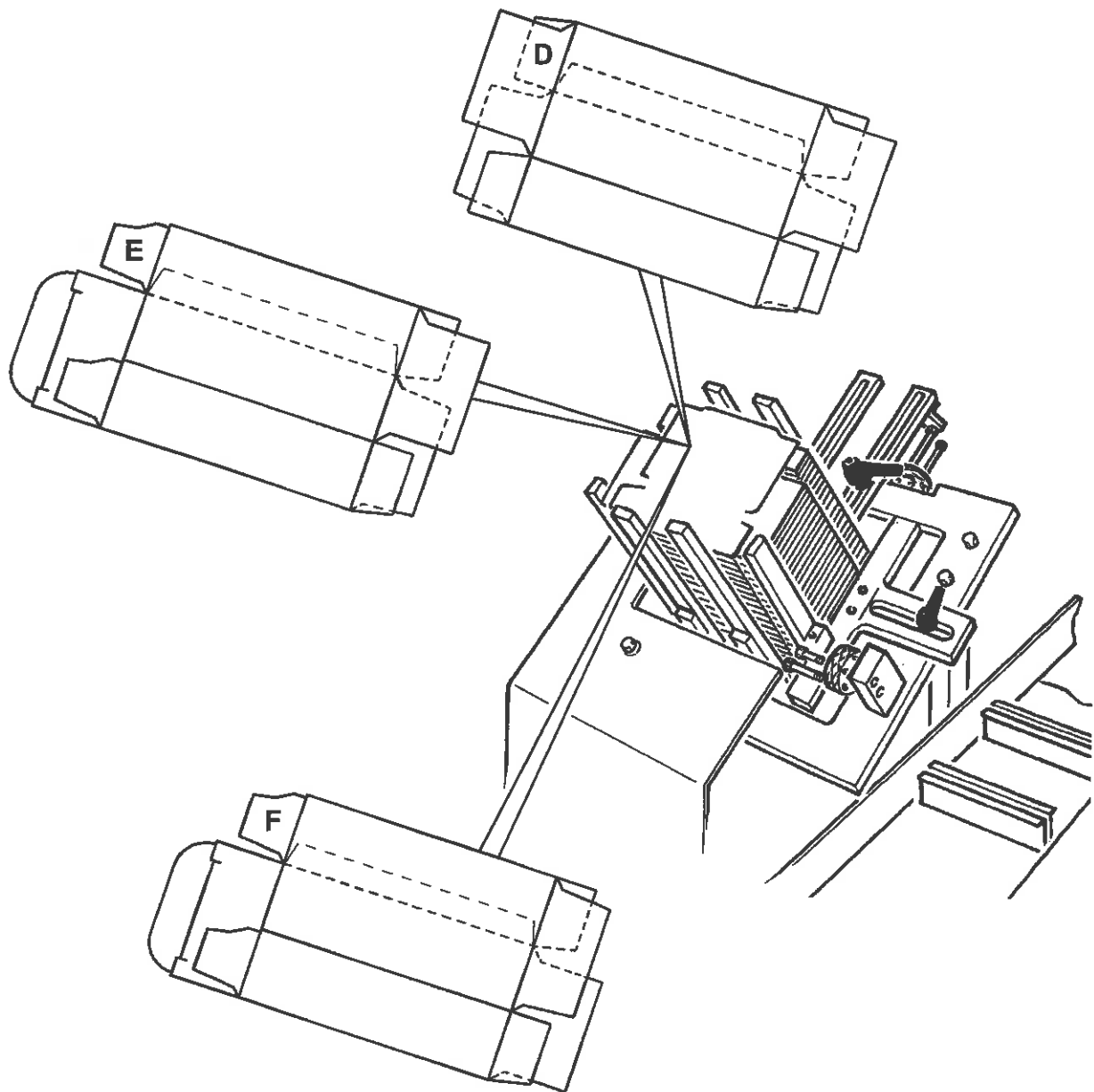


Capacité utile de chargement: 700 mm.

5 - EMPLOI DE LA MACHINE

5.2 - ALIMENTATION ETUIS - Suite

- D** - Etui à quatre pattes avec fermeture par colle à chaud vers le bas.
- E** - Etui avec fermeture par pattes rentrantes et par colle avec la patte du côté introduction produit fermée vers le bas.
- F** - Etui avec fermeture par pattes rentrantes et par colle avec la patte du côté introduction produit fermée vers le haut.



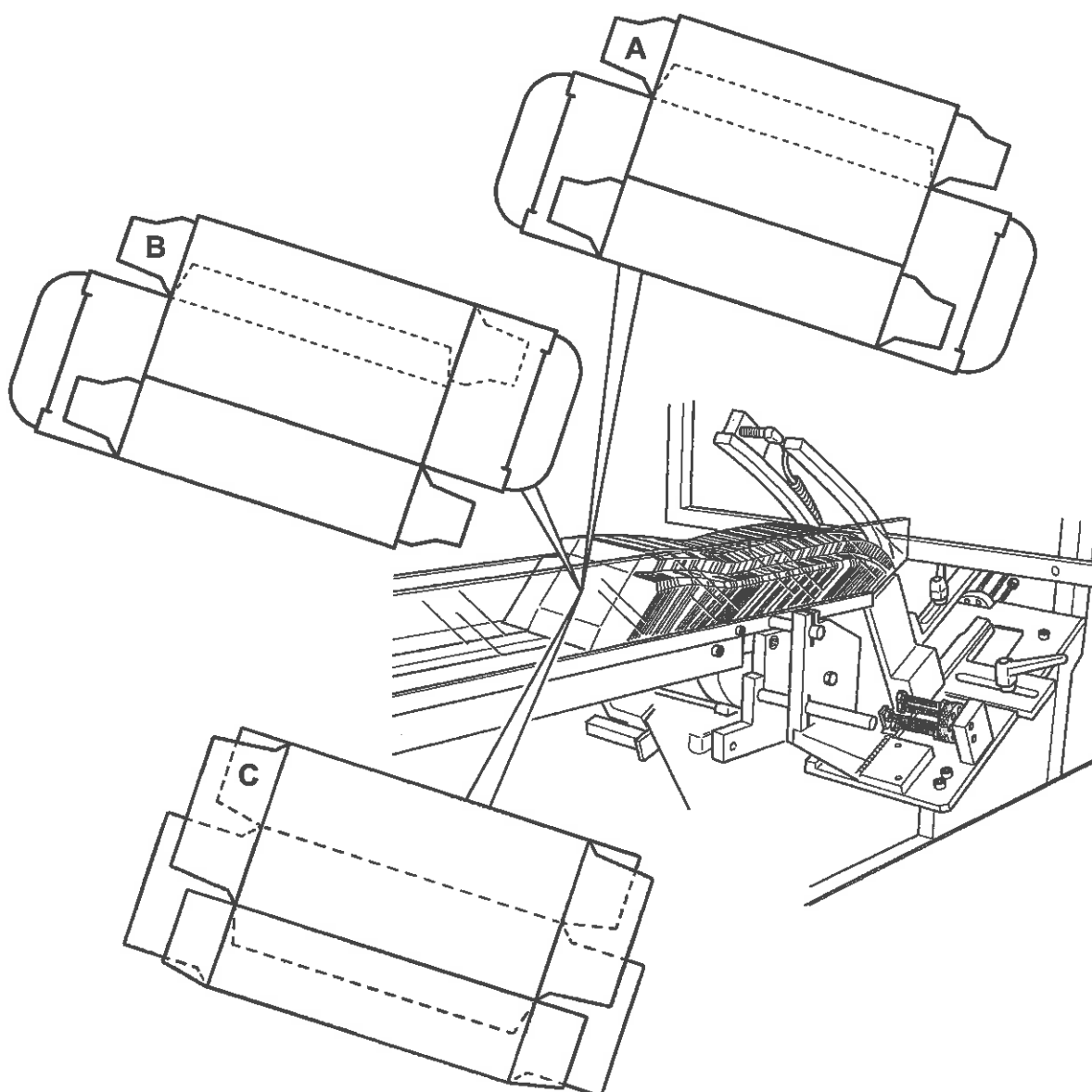
5 - EMPLOI DE LA MACHINE

5.3 - ALIMENTATION ETUIS (TAPIS PX132)

Placer manuellement les étuis dans le magasin et les orienter suivant les schémas ci-dessous:

- A - Etui à pattes rentrantes opposées fermé vers le haut.
- B - Etui à pattes rentrantes alternées avec la patte du côté introduction produit fermée vers le bas.
- C - Etui à quatre pattes avec fermeture par colle à chaud vers le haut.

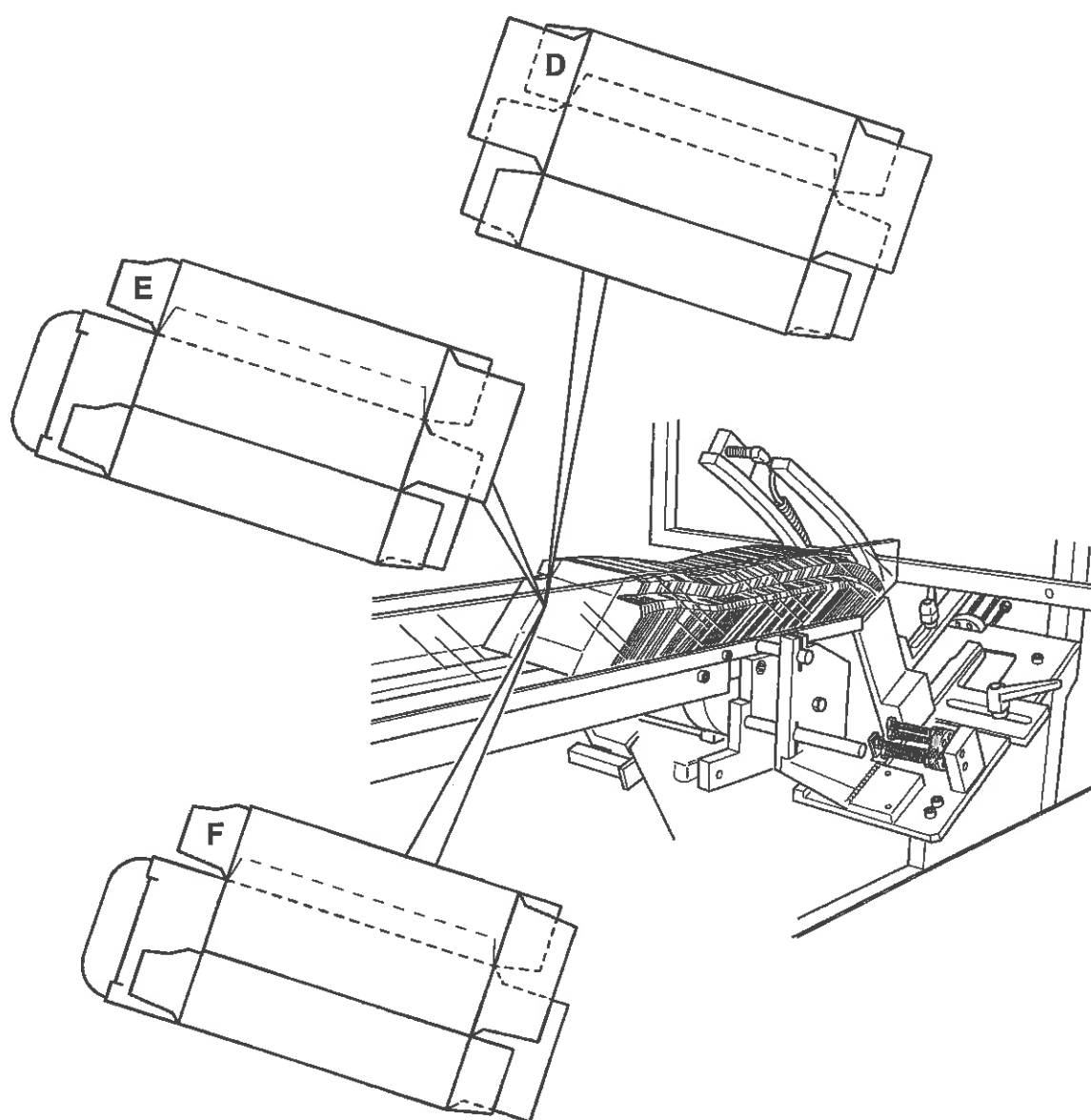
Capacité utile de chargement: 1000+250 mm.



5 - EMPLOI DE LA MACHINE

5.3 - ALIMENTATION ETUIS (TAPIS PX132) - Suite

- D** - Etui à quatre pattes avec fermeture par colle à chaud vers le bas.
- E** - Etui avec fermeture par pattes rentrantes et par colle avec la patte du côté introduction produit fermée vers le bas.
- F** - Etui avec fermeture par pattes rentrantes et par colle avec la patte du côté introduction produit fermée vers le haut.



5 - EMPLOI DE LA MACHINE



5.4 - MISE EN SERVICE

La température ambiante pour un bon fonctionnement de la machine (et des groupes éventuels y accouplés) est comprise entre 5° et 40°.

En cas de fermeture étuis par pattes rentrantes procéder de la manière suivante:

DEMARRAGE MACHINE:

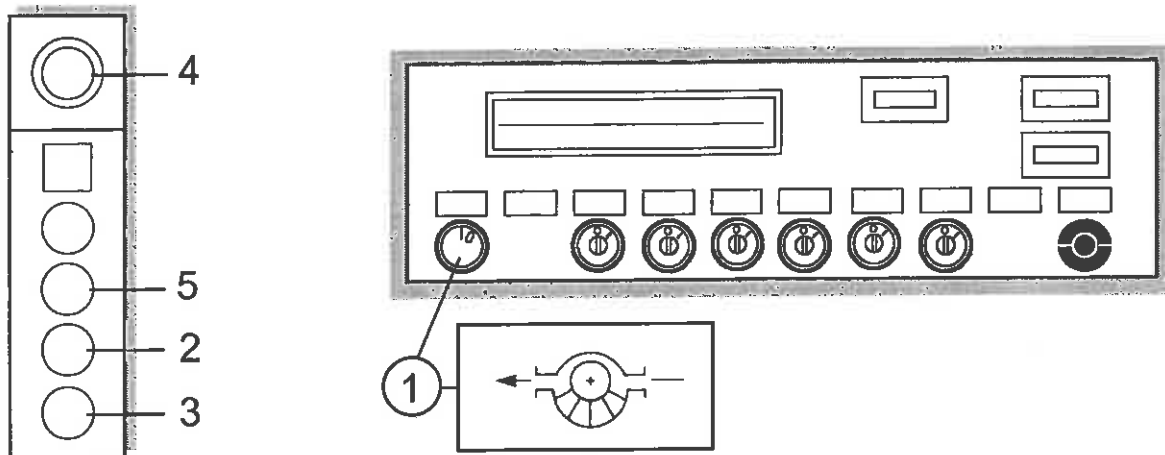
- Tourner le sélecteur **1** (voir le symbole correspondant) pour la mise en service de la pompe à vide et fermer les carters.
Message affiché sur l'écran "MACHINE PRETE"
- Appuyer sur le bouton-poussoir de mise en marche **2**.
Message affiché sur l'écran "MACHINE EN MARCHÉ"
- Dans le cas où la pompe à vide n'est pas activée et lorsque le dispositif placé sur le tapis de transport à godets détecte la présence du produit, le message "ACTIVER POMPE A VIDE" sera affiché sur l'écran.

ARRET MACHINE:

- Appuyer sur le bouton-poussoir d'arrêt **3**.
Message affiché sur l'écran "BOUTON D'ARRET APPUYE"
- Appuyer sur le bouton-poussoir d'arrêt d'urgence **4**.
Message affiché sur l'écran "ARRET D'URGENCE". La machine est en condition de sécurité électromécanique.

REDEMARRAGE MACHINE:

- Eliminer les causes ayant provoqué l'arrêt de la machine (appuyer de nouveau sur le bouton-poussoir d'arrêt d'urgence s'il avait déjà été enfoncé auparavant).
- Appuyer sur le bouton-poussoir de reset **5**.
Message affiché sur l'écran "MACHINE PRETE"
- Appuyer sur le bouton-poussoir de mise en marche **2**.
Message affiché sur l'écran "MACHINE EN MARCHÉ"



5 - EMPLOI DE LA MACHINE

5.4 - MISE EN SERVICE - Suite

En cas de fermeture étuis par colle à chaud, procéder de la manière suivante:

- Activer le groupe colleur en tournant le sélecteur **6** (voir le symbole correspondant) et le préparer pour le chauffage de la colle.

Message affiché sur l'écran "CHAUFFAGE COLLE"

On vous conseille l'emploi d'une colle en grains ou en écailles exigeant une température d'utilisation d'env. $160^{\circ} \div 180^{\circ}$, temps ouvert de $2 \div 4$ secondes et un temps de prise très bref.

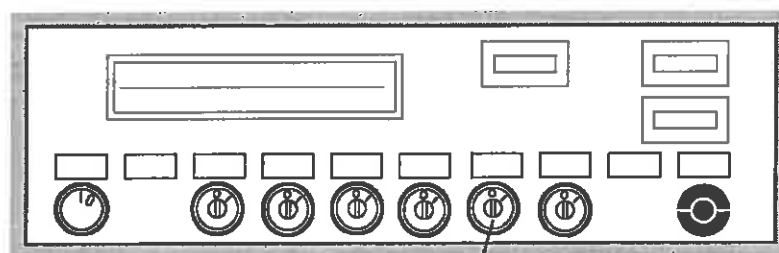
ATTENTION



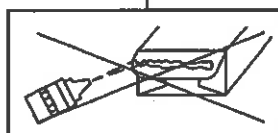
Groupe à haute température. Suivre attentivement les instructions concernant l'emploi dans le manuel correspondant. Le non-respect peut entraîner des graves lésions personnelles

Lorsque la colle aura atteint la température établie le message "MACHINE PRETE" sera affiché sur l'écran de la machine.

Activer la pompe à vide et démarrer la machine suivant les mêmes instructions que pour la fermeture par pattes rentrantes.



6



5 - EMPLOI DE LA MACHINE

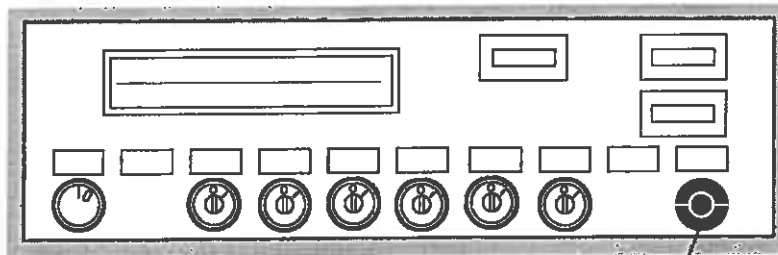


5.5 - REGULATION DE VITESSE

Le volant 1 permet de régler la vitesse de fonctionnement de la machine d'une façon continue.

- Tourner vers + ou - pour l'augmenter ou la diminuer.
- Ne jamais tourner le volant 1 avec la machine arrêtée.

Avec les machines pourvues du système électronique de réglage, actionner le potentiomètre 2 (voir le symbole correspondant).



2

